

Expeditie RUHR.2010

Studiereizen naar het Ruhrgebied | Informatiebrochure

Een samenwerking tussen Erfgoed Nederland en Legenda-gesellschaft.org



Expeditie RUHR.2010 maakt deel uit van NL-RUHR



Inhoudsopgave

Inleiding	3, 4
Het Ruhrgebied als studiecaser	5
Opgaven in het Ruhrgebied	6 - 8
Expeditie RUHR.2010	9 - 17
Doelgroep en missie	9
De studieprogramma's:	10 - 17
Utopieën van Gisteren: over wederopbouwarchitectuur	10
Made in Marxlöh: stedelijke vernieuwing op z'n Duits	11
Polderland Emschertal: een complexe wateropgave	12
Postindustriële cultuurlandschappen: herbestemming en hergebruik	13
Erfgoed Snelweg: infrastructuur als culturele opgave	14
Schumpfende Städte: gevolgen van krimp	15
Van Staalfabriek tot Creatief Kwartier: herbestemming van industriearchitectuur	16
Stad van 1000 Dorpen: dorpse kwaliteiten in de metropool	17
Praktische informatie	18, 19
Over Erfgoed Nederland en Legenda-gesellschaft.org	20, 21

Inleiding

Iedere Nederlander kent het Ruhrgebied en kan het ongeveer aanwijzen op de kaart. Maar waar ligt het precies en hoe ziet het er eigenlijk uit? Bij nadere bestudering treft men in het gebied vele plekken aan die exact voldoen aan het beeld van het sleetse industriegebied, zoals men zich dat vaak voorstelt. Maar men vindt er veel meer. Van uitgestrekte suburbane woongebieden tot weldadig groen. U kunt het Ruhrgebied bereizen op een manier die voldoet aan uw vooroordelen, maar u kunt het ook zo doen waardoor die diezelfde vooroordelen in een compleet ander daglicht worden geplaatst. Deze regio maakt op dit moment grote ruimtelijke, economische en cultureel-maatschappelijke transformaties door die interessante vergelijkingscasussen vormen voor vraagstukken aan de Nederlandse kant van de grens.

Het Ruhrgebied is dit jaar studiecasus bij uitstek voor ruimtelijke vraagstukken en erfgoedgerelateerde thema's. Niet alleen spelen in deze postindustriële regio vele opgaven die ook in Nederland actueel zijn of gaan worden, het Ruhrgebied is in 2010 ook Culturele Hoofdstad van Europa. Daarom organiseert Erfgoed Nederland in samenwerking met Legenda-gesellschaft.org *Expeditie RUHR.2010*, een reeks studieprogramma's voor professionals over een aantal actuele ruimtelijke, sociale en erfgoedvraagstukken die zowel in Nederland als in Duitsland actueel zijn.

Het programma van *Expeditie RUHR.2010* bevat een breed scala aan aansprekende thema's, variërend van de complexe waterhuishouding van de regio tot krimp, van hergebruik van industrieel erfgoed tot sociale opgaven in achterstandwijken.

In deze brochure vindt u het aanbod van acht vierdaagse studieprogramma's. *Expeditie RUHR.2010* maakt het voor Nederlandse professionals mogelijk om door middel van excursies, lezingen, debatten, workshops en verblijven van een aantal dagen het Ruhrgebied te ervaren, te verkennen en te bestuderen.



RUHR.2010: Culturele Hoofdstad van Europa

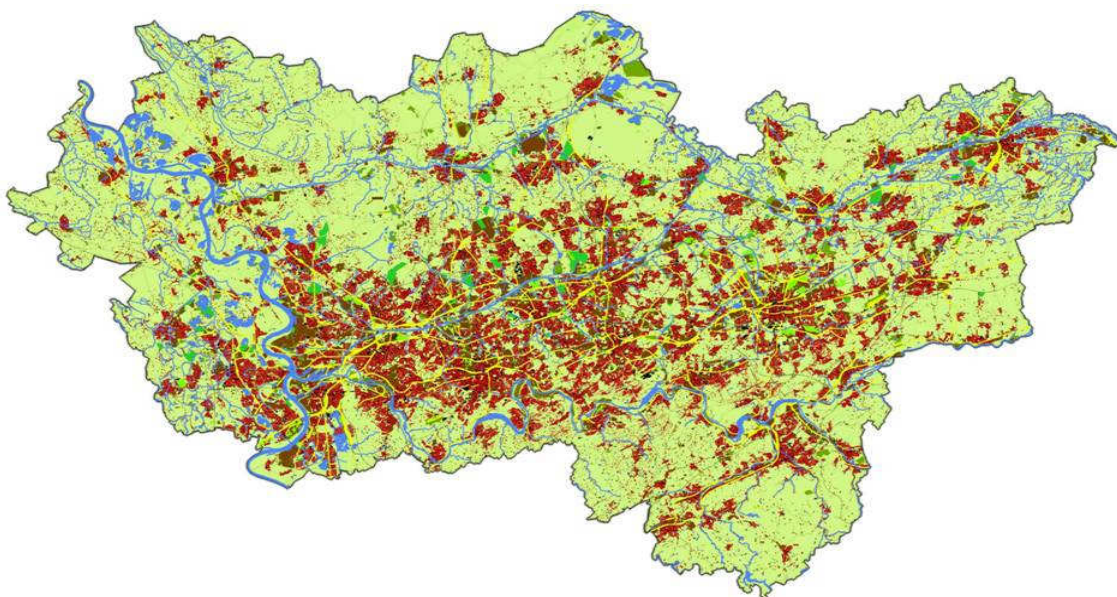
In 2010 is het Ruhrgebied Culturele Hoofdstad van Europa. Gedurende het hele jaar worden vele culturele activiteiten georganiseerd om de diversiteit van het Europese culturele erfgoed onder de aandacht te brengen. Het jaarprogramma van de culturele hoofdstad, onder de naam RUHR.2010, staat in het teken van de vraag naar de identiteit van deze postindustriële regio. Het besteedt aandacht aan het verbeteren van de leefkwaliteit in de 'Ruhrmetropool' en aan het stimuleren van de creatieve industrie. Het Europese culturele hoofdstadjaar vormt de aanleiding om professionals uit de Nederlandse ruimtelijke inrichting, stedenbouw, (landschaps)architectuur en het erfgoed in aanraking te brengen met de opgaven die spelen in het Ruhrgebied. Zo kunnen wij leren van de aanpak die Duitse collega's en partnerorganisaties hanteren, en kunnen zij profiteren van onze expertise.

Meer informatie over RUHR.2010 vindt op www.ruhr2010.de

Informatie over de Nederlandse bijdrage aan RUHR.2010 www.nl-ruhr.de

Het Ruhrgebied als studiecasse

Bij een bezoek laat het Ruhrgebied zich al snel van vele kanten zien. Meteen springen de enorme voormalige industriecomplexen in het oog, die in sommige gevallen herbestemd zijn tot centra van creatieve industrie en groene landschapsparken. De ruimtelijke structuur van het gebied kenmerkt zich door kriskras door elkaar lopende spoor- en wegverbindingen en uitgestrekte industriegebieden gekoppeld aan 'Wohnsiedlungen' voor arbeiders van de staal- en mijnbouwindustrie. Het Ruhrgebied heeft een zeer groen karakter, waarin de mijnbouwactiviteiten voor kunstmatige hoogteverschillen in het landschap hebben gezorgd. Hightech kenniscentra worden afgewisseld door achterstandswijken; wederopbouwarchitectuur bevindt zich tussen enorme weg- en waterinfrastructuur, waardoor een complex en fascinerend ruimtelijk patroon ontstaat.



De opgaven die in het Ruhrgebied spelen, vormen een bijzondere studiecasse voor Nederlandse professionals. Het biedt een spiegel om te zien wat er nog komen gaat in Nederland. Vraagstukken als krimp, vergrijzing, waterhuishouding en leegstand van jonge bedrijventerreinen vormen grote opgaven en zullen ook in Nederland binnen onafzienbare tijd om nieuwe strategieën vragen. In de studieprogramma's komen Nederlandse deelnemers niet alleen kennis en ervaring 'halen,' maar zullen ze in samenwerking met de Duitse collega's ook oplossingsrichtingen uitdenken die ter plaatse actueel, relevant en bruikbaar zijn.

Opgaven in het Ruhrgebied

In het Ruhrgebied spelen complexe ruimtelijke, maatschappelijke, culturele en economische opgaven, waarvan er een aantal centraal staan in de studieprogramma's van *Expeditie RUHR.2010*. Onderstaande schets van een aantal actuele thema's in het Ruhrgebied vormt een korte inleiding op de programmering van *Expeditie RUHR.2010*.

Een van de meest in het oog springende kenmerken van het hedendaagse Ruhrgebied is de sluiting van veel industrieconcerns, en de herbestemming van voormalige **industriearchitectuur**. Veel van de voormalige mijn- en kolenindustriecomplexen zijn gesloopt en verdwijnen ook nu nog op grote schaal. De bestaansreden voor vele kernen in het Ruhrgebied wordt daarmee onzichtbaar gemaakt. De meest aantrekkelijke, waardevolle en bruikbare gebouwen blijven behouden en krijgen nieuwe bestemmingen, maar opvallend is de schaal waarop vooral bouwwerken en structuren verdwijnen die jonger zijn dan ongeveer zeventig jaar. Ook de toekomstige leegstand van bedrijvencomplexen van bijvoorbeeld Opel of Nokia in Bochum zijn nu een grote en politiek gevoelige opgave voor de steden in het Ruhrgebied.

De verdwenen mijn- en kolenindustrie liet uitgestrekte, vaak braakliggende terreinen achter die op verschillende manieren worden hergebruikt. Voorbeelden van hergebruik zijn: de vestiging van bedrijven uit de innovatieve industrie en het ontwikkelen van commerciële vrijetijdsfuncties als pretparken of rodelbanen. De krimp en het enorme aanbod aan oppervlakte werpen de vraag op naar het toekomstige gebruik van deze **postindustriële cultuurlandschappen**. De spontane toe-eigening en omvorming tot volkstuinen door particulieren is een van de mogelijkheden, maar de complexe eigendomsverhoudingen staan een geplande herontwikkeling van braakliggende terreinen vaak in de weg.

Tekenend voor het Ruhrgebied is ook de hoge dichtheid aan **infrastructuurnetwerken** die gedeeltelijk gebaseerd is op de structuur van de pre-industriële 'Landstrassen', maar die voornamelijk werd bepaald door de aanwezigheid van de staal- en kolenindustrie. De regio kent een bijzonder dicht spoorwegnetwerk, een uitgebreid gasleidingstelsel en een aantal snelwegen die de structuur van het gebied sterk hebben beïnvloed. Bij de herontwikkeling en transformatie van de voormalige industrieregio wordt de vraag naar de cultuurhistorische waardering van dit infrastructuurnetwerk relevant. Een van de hoogtepunten van Culturele Hoofdstad RUHR.2010 is de afsluiting van de snelweg A40 gedurende één dag. De verkeersas van de regio zal dan ruimte bieden aan verblijf en vrijetijdsbesteding. Daarmee wordt de culturele betekenis van de infrastructuur voor de regio actueel en beleefbaar gemaakt voor een breed publiek.

De **waterhuishouding** vormt in het Ruhrgebied een buitengewoon complexe opgave. Door de industriële en mijnbouwactiviteiten daalt de bodem en is een aantal rivieren sterk vervuild geraakt. Vanaf het eind van de jaren tachtig wordt rond de rivier de Emscher gewerkt aan zogenaamde 'renaturierung' van de gekanaliseerde en zwaar verontreinigde waterloop. Met een breed investeringsprogramma wil het waterschap, het Emschergenossenschaft, het systeem van de rivier omvormen tot een schone, natuurlijke waterloop die een toegevoegde waarde heeft voor de leefomgeving in de nieuwe parken en woonwijken.

Naast infrastructurele vraagstukken en vraagstukken op het gebied van waterhuishouding kampt het Ruhrgebied met een aantal sociaal-maatschappelijke opgaven, waaronder de hoge werkloosheid, bevolkingskrimp en armoede. De eenzijdige bevolkingssamenstelling in veel achterstandswijken kan niet, zoals in Nederland, worden veranderd door sloop van huurwoningen en de ontwikkeling van woningen in een hoger segment. Er moet worden gezocht naar een andere aanpak van sociale problematiek. In de achterstandswijk **Marxloh** bij Duisburg wordt op een vernieuwende manier gewerkt aan de verbetering van de leefomstandigheden in de wijk. De budgetten die beschikbaar zijn voor de ontwikkeling van zowel de hard- als de software van de wijk, worden door een groep bewoners beheerd en ingezet. Deze vorm van lokale democratie heeft een zeer experimenteel karakter omdat de initiatiefnemers niet weten waartoe deze werkvorm zal leiden - bewoners beslissen immers zelf waarin geïnvesteerd gaat worden. Bovendien vormt Marxloh een fraai voorbeeld van de spontane opkomst van de creatieve industrie. Zo'n 25 Turkse bruidsmodezaken zorgen voor economische activiteit in het al bijna afgeschreven woongebied tussen de nog volop functionerende staalfabrieken.

Net als in veel andere Duitse steden is in het Ruhrgebied in de jaren zestig en zeventig een optimistische blauwdrukplanning bedreven die resulteerde in modernistische stedelijke structuren. Bij deze '**Wirtschaftswunderarchitectuur**' werd uitgegaan van verre planningshorizonten en hoge groeiprognozes, die achteraf gezien te optimistisch zijn gebleken. Daardoor zijn vele plannen nooit in hun volledigheid gerealiseerd. Op verschillende plaatsen in de stedelijke omgeving is te zien hoe de planningsutopieën van gisteren nu leiden tot bizarre en fascinerende ruimtelijke structuren, zoals een aantal modernistische etagewoningen tussen de weilanden in het buitengebied, een monumentaal centrum tussen twee kernen die nooit aaneen zijn gegroeid, of een aangelegd wegenplan voor een bedrijventerrein, maar waar zich nooit een firma vestigde. Oftewel: in het Ruhrgebied is veel gepland voor een groei die nooit gekomen is.

Krimp was een probleem dat in het verleden vooral in landelijke gebieden voorkwam, maar heeft inmiddels ook de grote steden uit het industrietijdperk bereikt. Vooral de verouderde industrieregio's, zoals het Ruhrgebied, kampen met een grote bevolkingsafname. Zo is de stad Gelsenkirchen sinds de jaren vijftig gekrompen van 400.000 naar 270.000 inwoners. In Nederland is het krimpvraagstuk op dit

moment actueel, terwijl de leegstand van winkelcentra, zwembaden, bibliotheken, scholen en kerken in het Ruhrgebied al veel langer speelt. Er is kortom in deze regio veel kennis en ervaring opgebouwd rondom **krimpene steden**, waarvan toekomstige krimpgebieden in Nederland veel kunnen leren.

Het Ruhrgebied is in de afgelopen decennia in allerlei planningsconcepten steeds benaderd als 'metropool'. Ook in de programmering van Culturele Hoofdstad RUHR.2010 wordt de regio als metropolitaan betiteld. Het Ruhrgebied heeft echter op bovenregionale of internationale schaal weinig uitstraling en aantrekkingskracht, zoals dat wel het geval is voor metropolen als Londen of New York. In ruimtelijke zin kent het gebied ook een zeer kleinschalig karakter, waarin de dorpsstructuur van vóór de industriële revolutie nog goed te herkennen is. Het Ruhrgebied kent de anonimiteit van de grote stad, maar is wat structuur en identiteit betreft een sterk heterogeen gebied. Het gebied blijft een **stad van duizend dorpen**.



Het station van Oberhausen

Expeditie RUHR.2010

Doelgroep en missie

Het doel van *Expeditie RUHR.2010* is uitwisseling van kennis en ervaring tussen een brede groep professionals en andere belanghebbenden en belangstellenden uit Nederland en Duitsland. Nederlandse professionals werkzaam in de erfgoedsector, de ruimtelijke inrichting, stedenbouw, (landschaps)architectuur, kunst en cultuur worden in de gelegenheid gesteld om van mei tot september 2010 deel te nemen aan acht 4-daagse studieprogramma's in het Ruhrgebied.

8 studieprogramma's

Ieder studieprogramma heeft een ander karakter omdat iedere keer een andere actuele maatschappelijke opgave centraal staat. Iedere reis duurt vier dagen, waarin aan een centrale vraag of opgave wordt gewerkt in de vorm van workshops. De thuisbasis van Legenda-gesellschaft.org is het vertrekpunt van ieder studieprogramma. In het station van Oberhausen beschikt de organisatie over een ruimte waar verschillende presentaties en workshops zullen plaatsvinden. Binnen de studieprogramma's worden evenementen in het kader van RUHR.2010 bezocht die aansluiten bij de thematiek. Het aantal deelnemers per reis varieert tussen de 8 en 15 personen. Ieder studieprogramma bevat de volgende ingrediënten:

- Focus op actuele opgaven, geformuleerd in samenwerking met lokale partners
- Workshops met deelnemers uit Nederland en Duitsland
- Een excursie met openbaar vervoer, per fiets of te voet
- Bezoek aan het onderzoeksgebied of de locatie van de opgave
- Inleidingen en lezingen op locatie door een keur aan deskundigen
- Afsluitend debat
- Bezoek aan tentoonstellingen en voorstellingen uit het programma van Culturele Hoofdstad RUHR.2010

Studieprogramma's

Studieprogramma 1

Utopieën van Gisteren: over wederopbouwarchitectuur

Periode: 17 t/m 20 mei 2010

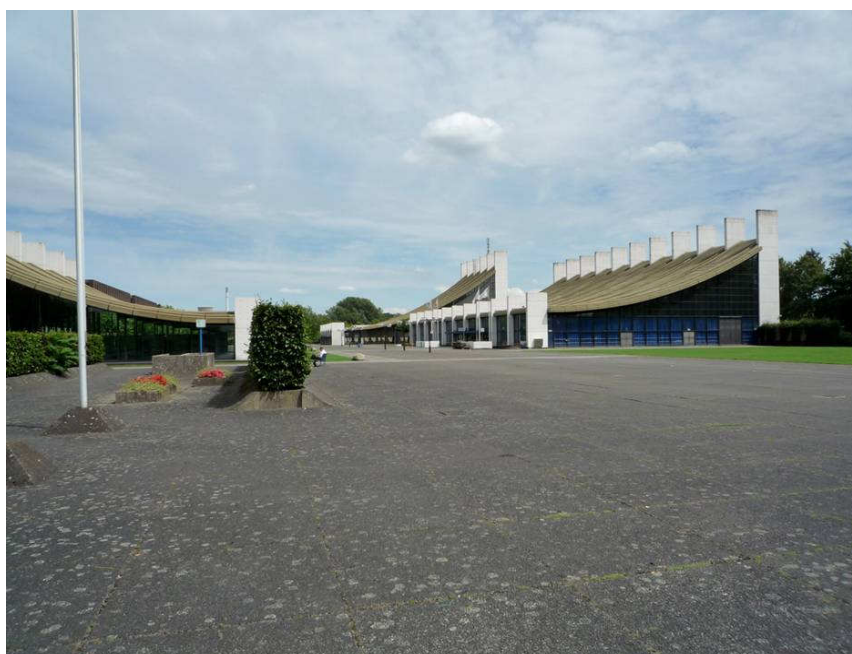


foto Margit Schuster

De stedelijke structuren die herinneren aan de utopische plannen uit de jaren zestig en zeventig vormen het uitgangspunt van deze studiereis. De van bovenaf ontworpen omgevingen missen mogelijkheden tot identificatie. Er wordt een relatie gezocht met de kwaliteiten van informele *do-it-yourself* stedelijkheid. De vraag naar herbestemming staat centraal. Daarnaast wordt ingegaan op de vraag hoe het spontane en informele landgebruik en de architectuur kunnen bijdragen aan de verhoging van de leefkwaliteit in *top-down* ontwerpen, bestaande stedelijkheid waar de krimp goed merkbaar is. Programmaleider Mustafa Tazeoğlu neemt de deelnemers mee naar Wulfen, Marl en Castrop-Rauxel, waar zowel de utopieën van gisteren als de informele stad beleefbaar zijn.

Studieprogramma 2

Made in Marxloh: stedelijke vernieuwing op z'n Duits

Periode: 31 mei t/m 3 juni 2010

In de Duisburgse 'krachtwijk' Marxloh zal het studieprogramma zich richten op de vraag hoe men door de organisatie van een lokale democratie de sociaal-maatschappelijke problematiek van de wijk kan aanpakken. Mustafa Tazeoğlu leidt de deelnemers vier dagen rond door zijn geboorteplaats en hij verzorgt een workshop over sociaal-maatschappelijke verandering van onderaf, aan de hand van het vernieuwende participatieconcept in Marxloh.



foto Rainer Kzonsek

Uitvalsbasis van het programma is de 'Medienbunker' in hartje Marxloh; de stad Duisburg vervult een partnerrol in dit studieprogramma. Deelnemers aan dit studieprogramma bezoeken tevens het programma 'Local Heroes', dat in het kader van het culturele hoofdstadjaar wordt georganiseerd.

Studieprogramma 3

Polderland Emschertal: een complexe wateropgave

Periode: 14 t/m 17 juni 2010

De complexe waterhuishouding van de voormalige industrieregio stelt het Ruhrgebied voor een aantal opgaven die vergelijkbaar zijn met de watervraagstukken die in Nederland actueel zijn. In dit studieprogramma staat de 'Renaturierung' van de Emscher centraal. In samenwerking met het Emschergenossenschaft geven ontwerpgroep Observatorium en programmaleider Hans Venhuizen invulling aan een workshop die in het teken staat van de vraag naar het hoe en het waarom van de herontwikkeling van de Emscherregio.



foto Hans Jungerius

Emscherpolder. Afbeelding Emschergenossenschaft

Een breed investeringsprogramma moet ervoor zorgen dat de omgeving van de Emscher als gehele regio wordt herontwikkeld en de rivier van een vervuilde, gekanaliseerde waterloop weer tot een stromende, schone rivier wordt gemaakt. Hierbij spelen de veranderde hoogteverschillen en complexe waterhuishouding van de regio een belangrijke rol. De workshops vinden plaats in 'Warten auf den Fluss,' het tijdelijke kunstobject van Observatorium op het 'Emscherinsel' dat in het kader van RUHR.2010 wordt opgebouwd.

Studieprogramma 4

Postindustriële Cultuurlandschappen: herbestemming en hergebruik

Periode: 28 juni t/m 1 juli 2010

In dit studieprogramma zal de vraag naar herbestemming van postindustriële landschappen centraal staan. Daarbij wordt ingegaan op de invloed die processen van krimp hebben op de mogelijkheden om deze terreinen een functie te geven als vrijetijdslandschap. Door de terugloop van de bevolking en het gebrek aan ontwikkelingsdruk op het landschap is het niet eenvoudig duurzame en waardevolle leefruimte te ontwikkelen. Deze braakliggende terreinen hebben een bijzondere esthetische kwaliteit, die vooral bestaat uit 'post industriële spontane vegetatie', zoals de ongeplande maar bijzondere begroeiing van deze gebieden in het Ruhrgebied wordt genoemd.



foto Hans Jungerius

Programmaleider Hans Jungerius leidt de workshops die in het teken staan van het voormalige terrein van een electrostaalfabriek in Oberhausen en Gleispark Frintrop, waar een parklandschap is gerealiseerd op het areaal van een voormalig goederenstation.

Studieprogramma 5

Erfgoed Snelweg: infrastructuur als culturele opgave

Periode: 13 t/m 16 juli 2010

De culturele, maatschappelijke en ruimtelijke transformaties die in het Ruhrgebied plaatsvinden, roepen de vraag op wat de waarde is van mogelijk behoud van de infrastructuur van de regio die grotendeels in directe relatie tot de staal- en mijnindustrie is aangelegd en zeer bepalend is voor de ruimtelijke structuur van de regio. Welke infrastructuur kan als erfgoed worden aangemerkt? Welke aspecten ervan zijn beschermingswaardig of dienen een plek te krijgen in nieuwe ruimtelijke ontwikkelingen? Wat zijn de verschillen en overeenkomsten in betekenis en omgang tussen de diverse soorten infrastructuren, zoals snelwegen, spoorverbindingen, waterwegen en gasleidingen.



RUHR.2010

Programmaleiders Hans Venhuizen en Linde Egberts nemen deze vragen als uitgangspunt voor de workshops en beeldend kunstenaar Markus Ambach en architect Raoul Bunschoten verzorgen de presentaties. In de excursies worden meerdere interessante locaties bezocht, zoals Emscherpark en Kreuz Kaiserberg, een knooppunt van snelwegen, historische lanen en moderne spoorverbindingen. Voor de deelnemers is er de mogelijkheid om langer in het Ruhrgebied te verblijven, bijvoorbeeld om te ervaren hoe de A40 op zondag 18 juli in het kader van RUHR.2010 zal veranderen in een zestig kilometer lange picknicktafel.

Studieprogramma 6

Schrumpfende Städte: gevolgen van krimp

Periode: 30 augustus t/m 2 september 2010

In dit studieprogramma staat de krimpende stad centraal. Krimp is voor Nederland een nieuw fenomeen, maar in het Ruhrgebied speelt het vraagstuk al enkele decennia. Stedelijke krimp kent vele facetten, zoals bevolkingsafname, vergrijzing, de-industrialisatie, verslechtering van infrastructuur, leegstand, verarming van hele stadsdelen en faillissementen van steden.

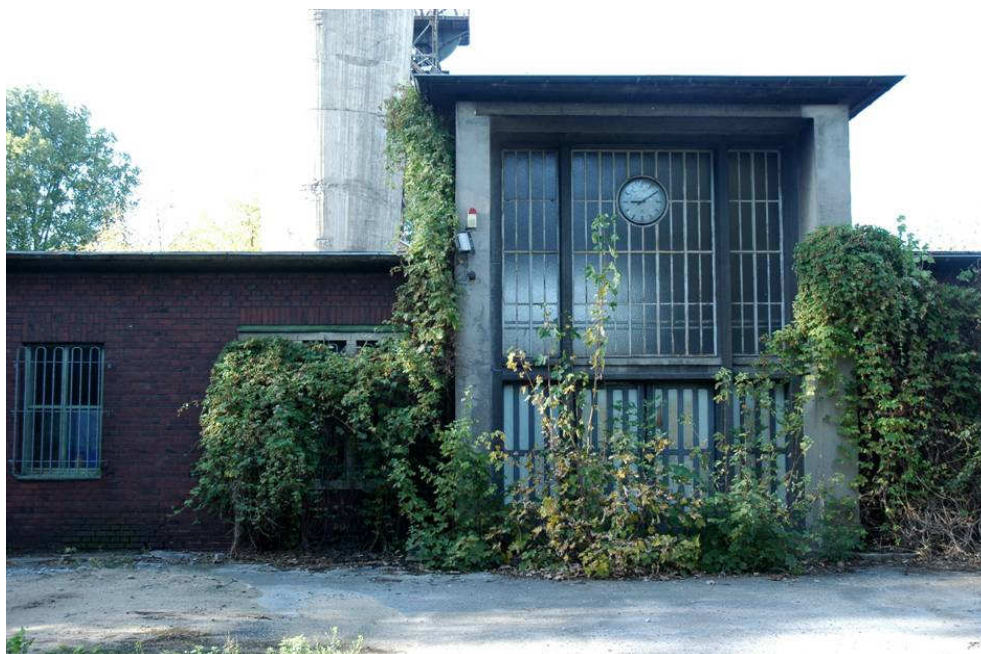


foto Hans Jungerius

Onder leiding van programmaleiders Dirk Haas en Boris Sieverts wordt de krimp in de stad Gelsenkirchen bestudeerd. Vanuit de ervaringen in het Ruhrgebied zijn lessen te trekken en strategieën te vinden voor de toekomstige krimpogave in Nederland.

Studieprogramma 7

Van Staalfabriek tot Creatief Kwartier: herbestemming van industriearchitectuur

Periode: 13 t/m 16 september 2010

Het Ruhrgebied is dé *place to be* als het gaat over de herbestemming van industrieel erfgoed. Inmiddels is Zeche Zollverein een wereldberoemd voorbeeld van een oud mijncomplex dat werd getransformeerd tot een culturele broedplaats, musea en een festivalterrein. Naast een bezoek aan deze bijzondere locatie gaat de workshop dieper in op de vraag hoe om te gaan met de geschiedenis van de regio nu veel gebouwen en complexen jonger dan ongeveer vijftig jaar worden gesloopt. Ook in de toekomst zal het herbestemmingvraagstuk actueel zijn, vooral bij complexen die in onze ogen niet de charme hebben van de industriearchitectuur uit het begin van de twintigste eeuw, zoals bijvoorbeeld Zollverein. Geograaf Dirk Haas heeft de leiding over dit studieprogramma, dat zich zal richten op moderne industriearchitectuur in de stad Bochum.



foto Hans Jungerius

Studieprogramma 8

Stad van 1000 Dorpen: dorpse kwaliteiten in de metropool

Periode: 27 t/m 30 september 2010



De dorpse verstedelijking tussen Bochum en Dortmund

Het Ruhrgebied wordt een metropool genoemd, maar kent niet de hechte stedelijke structuur die daarbij hoort. Feitelijk bestaat de regio uit een netwerk van een groot aantal kleine dorpen en gemeenschappen. Een van de voordelen van een versnipperde en kleinschalige ruimtelijke structuur is de alomtegenwoordigheid - tussen de centra en het groen - van randgebieden die zeer gewenst zijn als woonomgeving. De vraag die centraal staat in dit studieprogramma betreft de kwaliteit van het Ruhrgebied als stad van duizend dorpen. Hoe kan men een 'Leitbild' of planningsconcept vormgeven dat van het Ruhrgebied geen metropool wil maken, maar juist uitgaat van de huidige, dorpse kwaliteiten van de regio?



Tijdens de workshop wordt gewerkt aan een ontwikkelingsplan voor 'dorpse' kwaliteiten in de metropool. Boris Sieverts en Dirk Haas leiden het programma en de excursie naar Herne, Castrop-Rauxel en Bochum.

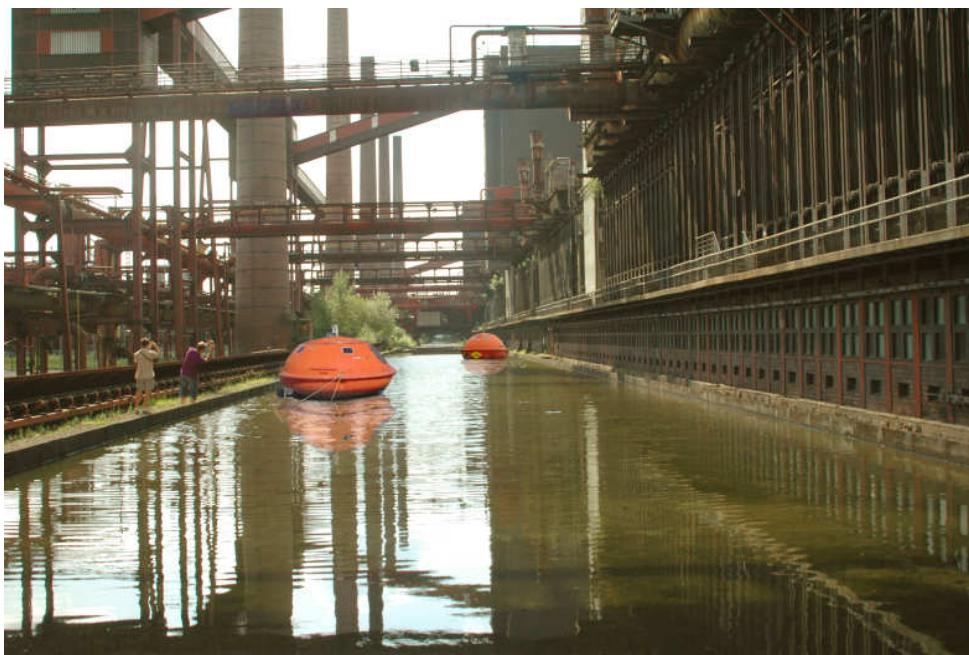
Praktische informatie

Reis

De heen- en terugreis naar Oberhausen vindt plaats op eigen gelegenheid. Tijdens de studieprogramma's wordt zoveel mogelijk met het openbaar vervoer gereisd (deze kosten zijn bij de reissom inbegrepen). Alleen tijdens de excursies wordt gebruik gemaakt van georganiseerd vervoer.

Verblijf

De deelnemers aan de expeditie's overnachten in Oberhausen Hauptbahnhof, een van de tijdelijk verblijfsruimtes van 'GastGastgeber' ('GastGastgeber' is een netwerk van tijdelijke verblijfsruimtes en tevens de verbinder van de Nederlandse programmabijdragen aan RUHR.2010) in de voormalige watertoren van station Oberhausen, waar ontwerper en gastcurator Jurgen Bey een aantal een- en tweepersoons verblijven heeft ingericht.



GastGastgeber, bureau Venhuizen

Voertaal

De voertaal van het programma tijdens de lezingen, excursies en culturele activiteiten is bij voorkeur Duits en in een enkel geval Engels of Nederlands.

Deelname

Aan deelname aan één of meerdere studieprogramma's zijn kosten verbonden. Geïnteresseerde Nederlandse organisaties en bedrijven worden verzocht contact op te nemen met Erfgoed Nederland, om een mogelijke samenwerking tot stand te brengen. Voor zelfstandig werkenden, particulieren, studenten en andere individuele deelnemers is het mogelijk korting te krijgen op de kostprijs.

Aanmelden en contact

Wanneer u geïnteresseerd bent in individuele deelname aan het studieprogramma kunt u zich aanmelden via expeditieruhr.2010@erfgoednederland.nl. Uiterlijk medio maart krijgt u dan bericht. De organisatie streeft naar het samenstellen van diverse deelnemersgroepen van maximaal 15 personen.

Indien u als Nederlandse organisatie of bedrijf geïnteresseerd bent, wordt u verzocht contact op te nemen met Erfgoed Nederland | Eric Dil | e.dil@erfgoednederland.nl of met Hans Venhuizen als contactpersoon voor GastGastgeber en Legenda Gesellschaft via hans@bureauvenhuizen.com

Over Erfgoed Nederland en Legenda-gesellschaft.org

Erfgoed Nederland

Als landelijk sectorinstituut voor het cultureel erfgoed richt Erfgoed Nederland zich op kennisoverdracht en innovatie in de erfgoedsector. Erfgoed Nederland brengt daartoe organisaties (van buiten en binnen de erfgoedsector) bijeen rond actuele maatschappelijke vraagstukken, en organiseert reflectie, kennisuitwisseling en debat. In het kader van het programma Erfgoed en Ruimte richt Erfgoed Nederland zich op de professionele partijen die betrokken zijn bij de ruimtelijke inrichting, stedenbouw, (landschap)architectuur en cultureel erfgoed.

Meer informatie | www.erfgoednederland.nl

Aanleiding Expeditie RUHR.2010

Het Ruhr-gebied staat voor vergelijkbare culturele, ruimtelijke en architectonische vraagstukken als Nederland. Nederlandse professionals werkzaam in ruimtelijke inrichting, stedenbouw, architectuur en cultureel erfgoed kunnen zeker baat hebben bij de in Duitsland opgedane kennis en ervaring met de aanpak van deze actuele maatschappelijke opgaven. De Duitse collega's zullen graag gebruik maken van de Nederlandse expertise op het gebied van cultureel erfgoed, stedenbouw, architectuur, ruimtelijke inrichting en watermanagement. Met een uitgebreid cultureel programma zet het Ruhr-gebied zich dit jaar op de kaart als Europese Culturele Hoofdstad. Deze noties waren voor Erfgoed Nederland aanleiding om juist dit jaar *Expeditie RUHR.2010* te organiseren; een project dat een intensieve internationale uitwisseling van kennis en ervaring op het gebied van ruimtelijke inrichtings- en erfgoed-vraagstukken mogelijk maakt.

Contactpersoon | Eric Dil | e.dil@erfgoednederland.nl

Legenda-gesellschaft.org

Legenda-gesellschaft.org houdt zich bezig met onderzoek en interpretatie van stedelijke landschappen. Het samenwerkingsverband van kunstenaars, geografen en curatoren is gevestigd in het Ruhrgebied en organiseert debatten, tentoonstellingen, publicaties, workshops, excursies en studieprogramma's. Het gezelschap hanteert een multidisciplinaire aanpak, waarbij aandacht is voor toegepaste onderzoekrichtingen, maar ook voor experimentele landschapsbenaderingen. Legenda-gesellschaft.org bestaat uit:

Dirk Haas, geograaf en partner in RE_FLEX Architects en Urbanists, Essen D.

Hans Jungerius, beeldend kunstenaar, reisleader bij P-reizen en oprichter van het Ruhrburo, Arnhem/Oberhausen D.

Boris Sieverts kunstenaar en reisleader Büro für Städtereisen, Keulen D .

Mustafa Tazeoğlu, projectleider van 'Kreativ.Quartiere' binnen RUHR.2010 en cultureel ondernemer bij Medien Bunker Marxloh, Duisburg D.

Hans Venhuizen, conceptmanager voor cultuur en ruimtelijke ordening Rotterdam en intendant GastGastgeber, NL-RUHR.

Contactpersoon | Hans Venhuizen hansvenhuizen@legenda-gesellschaft.org